



**Ferrovial  
Andina**



**REPORTE DE SOSTENIBILIDAD  
EMPRESA FERROVIARIA ANDINA S.A.  
2023**

ÍNDICE

1. CARTA DE  
NUESTRO  
MÁXIMO  
REPRESENTANTE  
DE LA EMPRESA

2. SOBRE  
NUESTRO  
REPORTE

3. ¿QUIÉNES  
SOMOS?

4. NUESTRO  
ENFOQUE EN  
SOSTENIBILIDAD

5. NUESTRA  
GESTIÓN  
ECONÓMICA

6. NUESTRA  
GESTIÓN  
AMBIENTAL

7. NUESTRA  
GESTIÓN SOCIAL

8. ÍNDICE DE  
CONTENIDOS  
GRI

1



CARTA DE  
NUESTRO MÁXIMO  
REPRESENTANTE  
DE LA EMPRESA

5



NUESTRA  
GESTIÓN  
ECONÓMICA

2



SOBRE NUESTRO  
REPORTE

6



NUESTRA  
GESTIÓN  
AMBIENTAL

3



¿QUIÉNES  
SOMOS?

7



NUESTRA  
GESTIÓN SOCIAL

4



NUESTRO  
ENFOQUE EN  
SOSTENIBILIDAD

8



ÍNDICE DE  
CONTENIDOS GRI

## ÍNDICE

1. CARTA DE  
NUESTRO  
MÁXIMO  
REPRESENTANTE  
DE LA EMPRESA

2. SOBRE  
NUESTRO  
REPORTE

3. ¿QUIÉNES  
SOMOS?

4. NUESTRO  
ENFOQUE EN  
SOSTENIBILIDAD

5. NUESTRA  
GESTIÓN  
ECONÓMICA

6. NUESTRA  
GESTIÓN  
AMBIENTAL

7. NUESTRA  
GESTIÓN SOCIAL

8. ÍNDICE DE  
CONTENIDOS  
GRI

## ÍNDICE

CARTA DE NUESTRO MÁXIMO REPRESENTANTE DE LA EMPRESA .....	5
SOBRE NUESTRO REPORTE .....	7
¿QUIÉNES SOMOS? .....	9
GOBIERNO CORPORATIVO .....	13
POLÍTICAS Y CUMPLIMIENTO .....	15
ANÁLISIS DE MATERIALIDAD .....	17
DESEMPEÑO ECONÓMICO .....	21
GESTIÓN DE LA ENERGÍA Y AGUA .....	23
GESTIÓN DE TALENTO Y CAPACITACIÓN A COLABORADORES .....	25
COMUNIDADES LOCALES .....	27
ÍNDICE DE CONTENIDOS GRI .....	30





1

CARTA DE NUESTRO MÁXIMO  
REPRESENTANTE DE LA EMPRESA

## CARTA DE NUESTRO MÁXIMO REPRESENTANTE DE LA EMPRESA

### 1. CARTA DE NUESTRO MÁXIMO REPRESENTANTE DE LA EMPRESA

Me complace presentarles el primer informe de sostenibilidad de Ferrovial Andina S.A., una iniciativa importante en nuestro compromiso con la transparencia y la responsabilidad corporativa. Este reporte referenciado con los estándares GRI, marca el inicio de un viaje continuo hacia la sostenibilidad en la compañía.

Como máximo representante de nuestra empresa, reconozco la importancia estratégica del desarrollo sostenible en todas nuestras operaciones. Nuestra visión a corto, medio y largo plazo se centra en la gestión responsable de nuestros impactos económicos, ambientales y sociales. En primera instancia, avanzaremos con la creación de un comité de sostenibilidad y la implementación de nuestras políticas de sostenibilidad como punto de partida en nuestro compromiso con la sostenibilidad, y de esta forma nuestras acciones se enmarquen y tengan lineamiento definidos.

Nos esforzamos por adoptar una estrategia empresarial que no solo prevenga los impactos negativos, sino que también busque generar impactos positivos en la economía, el medio ambiente y las personas. Nuestros objetivos y metas se orientan hacia la mejora continua en todas estas áreas, con un enfoque particular en la eficiencia operativa y la innovación sostenible.

A medida que avanzamos, estamos conscientes de las tendencias más amplias que afectan a nuestra organización, desde factores macroeconómicos hasta cambios en el entorno social y político que vive el país. Estamos comprometidos a adaptar nuestra estrategia para abordar estos desafíos y capitalizar las oportunidades emergentes.

Durante el período cubierto por este informe, hemos identificado iniciativas y acciones que contribuyen y nos encaminan al desarrollo sostenible, sin embargo, al carecer de una política de sostenibilidad, nuestros avances han resultado aisladas a una estrategia integral.

Estamos trabajando con un firme compromiso con el propósito de mejorar la eficiencia de nuestros recursos, fortaleciendo nuestras relaciones con las comunidades locales y avanzado en la implementación de prácticas comerciales éticas y responsables.

En este marco, reconocemos que aún enfrentamos desafíos considerables en nuestro camino hacia la sostenibilidad. Nos comprometemos a abordar estos retos con determinación y a establecer objetivos y metas ambiciosos para los próximos años.

Es así, que este informe es un primer paso importante en nuestro compromiso continuo con la sostenibilidad. Agradecemos el apoyo de todos nuestros grupos de interés y esperamos seguir avanzando juntos hacia un futuro más sostenible.

**Javier Valdivia Urioste**  
GERENTE GENERAL

### 8. ÍNDICE DE CONTENIDOS GRI





# 2

## SOBRE NUESTRO REPORTE

ÍNDICE

1. CARTA DE  
NUESTRO  
MÁXIMO  
REPRESENTANTE  
DE LA EMPRESA

2. SOBRE NUESTRO  
REPORTE

3. ¿QUIÉNES  
SOMOS?

4. NUESTRO  
ENFOQUE EN  
SOSTENIBILIDAD

5. NUESTRA  
GESTIÓN  
ECONÓMICA

6. NUESTRA  
GESTIÓN  
AMBIENTAL

7. NUESTRA  
GESTIÓN SOCIAL

8. ÍNDICE DE  
CONTENIDOS  
GRI

## **SOBRE NUESTRO REPORTE**

### **(Contenido 2-2, Contenido 2-3, Contenido 2-4)**

#### **Contenido 2-2: Entidades incluidas en la presentación de informes de sostenibilidad**

El presente Informe de Sostenibilidad 2023 incluye los estados financieros consolidados y auditados a diciembre de 2023. Presentamos nuestro primer Informe de Sostenibilidad GRI “Referenciado”.

Este informe tiene una frecuencia anual y abarca del 1 de enero al 31 de diciembre de 2023, al igual que el cierre de nuestros estados financiero que quedan sujetos a las obligaciones tributarias (IUE) a finales del mes de abril 2024. Por esta razón no aplica el enfoque c) i,ii,iii ( GRI 2-2)

En este documento no actualizamos información. Este es nuestro primer informe de sostenibilidad. Este informe fue elaborado en el Programa de Negocios Competitivos de Global Reporting Initiative (GRI), con apoyo y guía del socio implementador ICR Systems & Management SRL.

Nuestro punto de contacto es: [tcayo@fca.com.bo](mailto:tcayo@fca.com.bo)

Este punto de contacto está a cargo de: Tania Cayo Mamani  
Resp. de Comunicación y RSE



i.



3

¿QUIÉNES SOMOS?



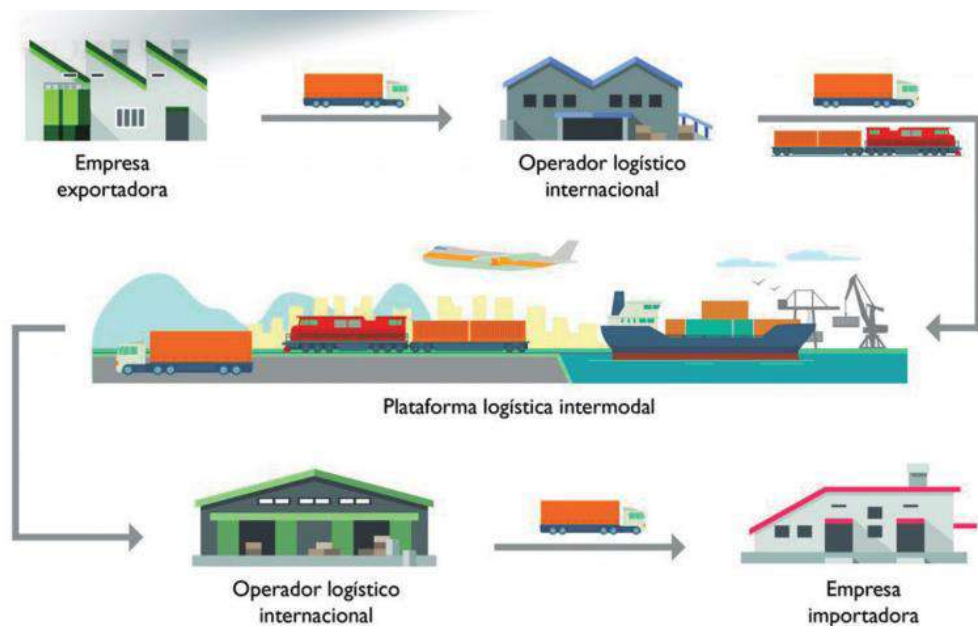
## ¿QUIÉNES SOMOS? (Contenido 2-1, Contenido 2-6)

### Contenido 2-1: Detalles organizacionales

Somos la Empresa Ferroviaria Andina (FCA), una Sociedad Anónima (S.A.) de carácter privado, con sede central en La Paz, Bolivia, desde donde gestionamos nuestras operaciones en los departamentos de La Paz, Oruro y Potosí.

### Contenido 2-6: Actividades, cadena de valor y otras relaciones comerciales

- a) Transporte férreo de carga y logística integral.
- b) Nuestra cadena de valor en el contexto de nuestro sector incluye:
  - i) La cadena de valor de Ferroviaria Andina se basa en la eficiencia del transporte de carga y pasajeros, ofreciendo servicios integrales que abarcan desde la coordinación logística hasta la entrega final.



#### 1. Transporte de carga y logística integral:

Ferrovía Andina ofrece servicios de transporte de carga y logística integral, garantizando la eficiencia en el movimiento de mercancías desde su origen hasta su destino final. Esto incluye la coordinación de la carga, almacenamiento, seguimiento del transporte en tiempo real y entrega puerta a puerta para una experiencia fluida para los clientes.

#### 2. Transporte de minerales para exportación:

La empresa se especializa en el transporte de minerales, como concentrado de plomo, plata y zinc, destinados a la exportación. El transporte de minerales se realiza de manera segura y eficiente para garantizar la integridad del producto y cumplir con los plazos de entrega.

#### 3. Transporte de productos agrícolas:

## ÍNDICE

### 1. CARTA DE NUESTRO MÁXIMO REPRESENTANTE DE LA EMPRESA

### 2. SOBRE NUESTRO REPORTE

### 3. ¿QUIÉNES SOMOS?

### 4. NUESTRO ENFOQUE EN SOSTENIBILIDAD

### 5. NUESTRA GESTIÓN ECONÓMICA

### 6. NUESTRA GESTIÓN AMBIENTAL

### 7. NUESTRA GESTIÓN SOCIAL

### 8. ÍNDICE DE CONTENIDOS GRI

La empresa también transporta productos agrícolas, como harina y trigo, ofreciendo vagones estrictamente clasificados con altos estándares de calidad, de esta forma cumpliendo con las necesidades de los clientes en el sector alimentario.

#### 4. Asesoramiento en documentación de exportación:

Además del transporte físico, Ferrovía Andina ofrece servicios de asesoramiento en documentación de exportación, asegurando el cumplimiento de los requisitos legales y aduaneros.

Los mercados que atendemos son:

##### 1. Empresas mineras:

Ferrovía Andina cuenta con empresas mineras como clientes, incluyendo una de las mineras más grandes del país ubicada en el sudoeste del departamento de Potosí, así como mineras asociadas en la ciudad del mismo nombre. Estas empresas dependen del transporte eficiente y seguro de sus productos minerales a través de la red ferroviaria de la empresa.



##### 2. Empresas de alimentos:

Además, Ferrovía Andina tiene como clientes a empresas de alimentos de la ciudad de La Paz. Estas dependen del transporte ferroviario para el abastecimiento eficiente de materias primas y productos terminados, asegurando la disponibilidad y calidad de los alimentos en el mercado local.

## ÍNDICE

1. CARTA DE  
NUESTRO  
MÁXIMO  
REPRESENTANTE  
DE LA EMPRESA

2. SOBRE  
NUESTRO  
REPORTE

3. ¿QUIÉNES SOMOS?

4. NUESTRO  
ENFOQUE EN  
SOSTENIBILIDAD

5. NUESTRA  
GESTIÓN  
ECONÓMICA

6. NUESTRA  
GESTIÓN  
AMBIENTAL

7. NUESTRA  
GESTIÓN SOCIAL

8. ÍNDICE DE  
CONTENIDOS  
GRI



### 3. Pasajeros:

En menor medida que el transporte de carga, Ferrovía Andina ofrece servicios de transporte de pasajeros en la ruta Oruro, Uyuni, Tupiza y Villazón, garantizando comodidad, seguridad y eficiencia en el transporte de personas.



ii) La cadena de suministro de la organización:

#### 1. Proveedores de combustible, servicios de seguridad y limpieza:

Ferrovía Andina se abastece de proveedores de combustible para el funcionamiento de sus trenes. También cuenta con servicios de seguridad y limpieza para mantener la operatividad y la seguridad en sus instalaciones y trenes.

#### 2. Relación con entidades financieras:

Ferrovía Andina también mantiene relaciones con diferentes entidades financieras para gestionar sus operaciones, financiamiento de proyectos y otras necesidades financieras.

iii) Las entidades aguas abajo de la organización y sus actividades;



## ÍNDICE

### 1. CARTA DE NUESTRO MÁXIMO REPRESENTANTE DE LA EMPRESA

### 2. SOBRE NUESTRO REPORTE

### 3. ¿QUIÉNES SOMOS?

### 4. NUESTRO ENFOQUE EN SOSTENIBILIDAD

### 5. NUESTRA GESTIÓN ECONÓMICA

### 6. NUESTRA GESTIÓN AMBIENTAL

### 7. NUESTRA GESTIÓN SOCIAL

### 8. ÍNDICE DE CONTENIDOS GRI

#### 1. Mantenimiento de vías

La empresa terceriza el servicio de mantenimiento, reparación y mejora de vías para garantizar su óptimo estado en más de 1800 km de vía operativa.

#### 2. Telecomunicaciones:

El área de telecomunicaciones, se asegura del funcionamiento adecuado del sistema, de esta forma garantizar la seguridad en la circulación de los trenes en toda la red ferroviaria occidental.

#### b) Indicar otras relaciones comerciales pertinentes:

Ferrovial Andina establece relaciones comerciales con Ferrovial Antofagasta Bolivia (FCAB) de Chile. Estas relaciones se centran en la gestión logística integral para facilitar la exportación de minerales.

#### d) Describir los cambios significativos con respecto en (2-6-a, 2-6-b y 2-6-c) con respecto al periodo objeto del informe.

## GOBIERNO CORPORATIVO (Contenido 2-9)

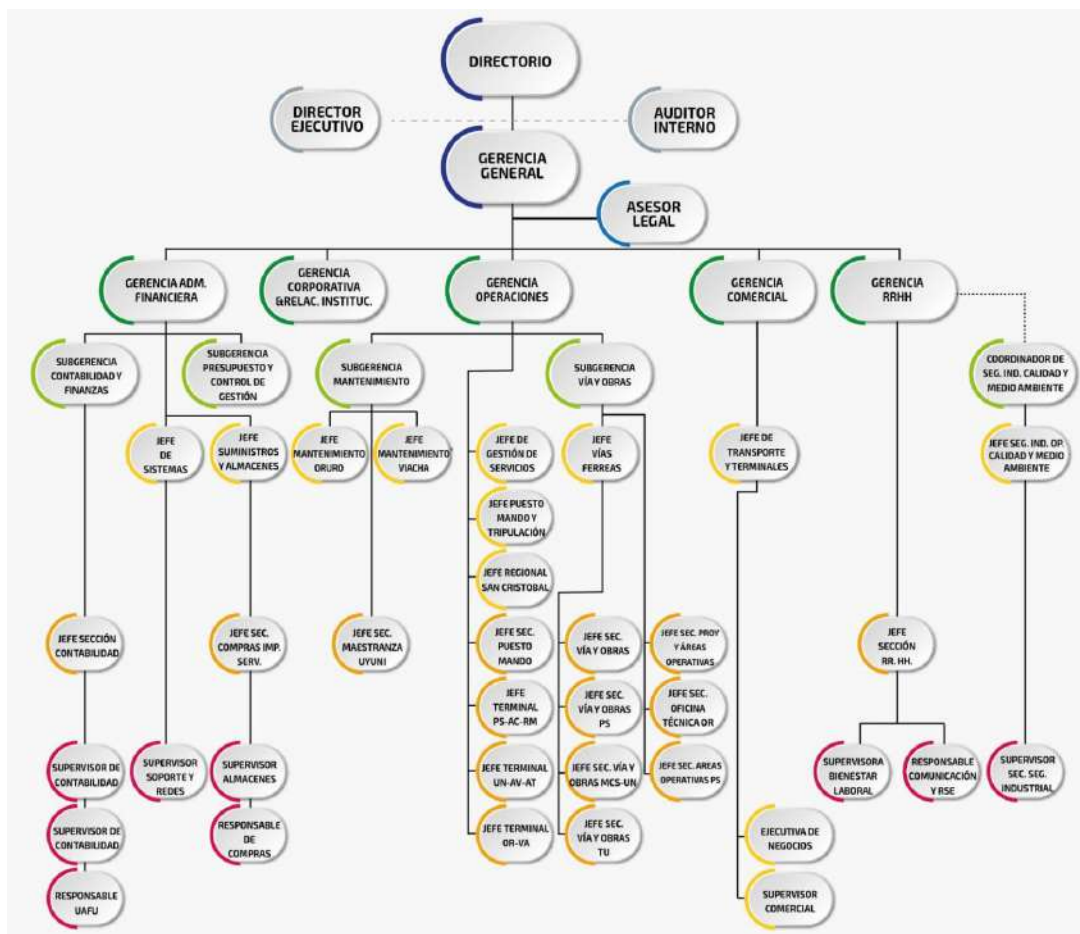
### Contenido 2-9: Estructura de gobernanza y composición

- a) Describir su estructura de gobernanza, incluidos los comités del máximo órgano de gobierno;

La administración de Ferrovial Andina cuenta con un directorio compuesto por siete miembros titulares y sus correspondientes suplentes, accionistas o no, que son elegidos por la Junta Ordinaria de Accionistas por un período de 1 año pudiendo ser reelegidos.

La composición accionaria de Ferrovial Andina se distribuye de la siguiente manera: Inversiones Bolivian Railways S.A. posee el 50,004% del total de las acciones; el 49,928% es propiedad de todos los bolivianos bajo la administración de la Gestora Pública de la Seguridad Social de largo plazo y el restante 0,068% está en manos de otros accionistas minoritarios.

En este contexto, el Directorio tiene como brazo operativo al Gerente General que está habilitado para todas las facultades de administración que por ley y los estatutos corresponden. Que, además, delega a las Gerencias, Subgerencias y Jefaturas de Departamento. En el siguiente organigrama pueden apreciarse de manera general las áreas y departamentos que componen Ferrovial Andina S.A.



ÍNDICE

1. CARTA DE  
NUESTRO  
MÁXIMO  
REPRESENTANTE  
DE LA EMPRESA

2. SOBRE  
NUESTRO  
REPORTE

3. ¿QUIÉNES SOMOS?

4. NUESTRO  
ENFOQUE EN  
SOSTENIBILIDAD

5. NUESTRA  
GESTIÓN  
ECONÓMICA

6. NUESTRA  
GESTIÓN  
AMBIENTAL

7. NUESTRA  
GESTIÓN SOCIAL

8. ÍNDICE DE  
CONTENIDOS  
GRI



## POLÍTICAS Y CUMPLIMIENTO (Contenido 2-27)

### Contenido 2-27: Cumplimiento de la legislación y las normativas

- a) Las leyes y normativas que enmarcan y son la base del accionar de Ferrovial Andina son las siguiente:
- Ley de Ferrocarriles promulgada en 1910.
  - Ley N° 1600 de 28 de octubre de 1994, crea el sistema de Regulación Sectorial, cuyo objetivo es regular, controlar, supervisar las actividades de los sectores incorporados al sistema, entre ellos el transporte.
  - Decreto Supremo 24179 del 8 de diciembre de 1995, reglamenta la prestación del servicio público ferroviario.
  - Decreto Supremo 24178 del 8 de diciembre de 1995 dispone el establecimiento de la Superintendencia de Transportes, como ente regulador del sector.
  - Decreto Supremo 29894 del 7 de febrero de 2009, dispone la extinción de las Superintendencias Sectoriales.
  - Decreto Supremo 0071 del 9 de abril de 2009 dispone la creación de la Autoridad de Fiscalización y Control Social de Telecomunicaciones y Transporte.
  - Ley N°165, General de Transportes, promulgada el 16 de agosto de 2011.
  - Ley General del Trabajo del 8 de diciembre de 1942
  - Ley N°1333, Medio Ambiente



# 4

## NUESTRO ENFOQUE EN SOSTENIBILIDAD

## ANÁLISIS DE MATERIALIDAD (Contenido 3-1, Contenido 3-2)

### Contenido 3-1: Proceso de determinación de los temas materiales

Para determinar el enfoque de sostenibilidad y el contenido estratégico del informe de sostenibilidad 2023, hemos realizado un estudio de materialidad desde nuestra cadena de valor implementando los siguientes pasos descritos a continuación.

#### Paso 1: Entender el contexto de la organización

En este paso hemos realizado una revisión de nuestros avances, analizando cómo se relacionan nuestras áreas de la cadena de valor con los impactos, comprendidos en el contexto de la sostenibilidad como los efectos que tenemos o podríamos tener sobre la economía, el medio ambiente y las personas. Dentro de esta revisión y análisis también identificamos retos y oportunidades para relevar temas materiales potenciales y grupos de interés, incluyendo aquellos que son relevantes para el cumplimiento de leyes y el marco legal de nuestro sector.

#### Paso 2: Identificar impactos reales y potenciales

En un segundo paso y a partir de la contextualización de nuestra organización hemos definido para cada tema material potencial los impactos, identificando a partir de fuentes primarias de medición y bajo consideración de los principios de precisión, equilibrio y exhaustividad si los impactos son reales o potenciales, negativos o positivos

#### Paso 3 y 4: Evaluar los impactos para una priorización

En este paso hemos evaluado la importancia de los impactos identificados y su influencia en las decisiones de los representantes internos de los grupos de interés. Para evitar imprecisiones y sesgos hemos vinculado la influencia del impacto en la decisión, a componentes de gestión preexistentes. La evaluación representada en la siguiente matriz nos permitió identificar un umbral de superior a 7 (que representa la sumatoria del eje “x” y “y”) para priorizar y así poder abordar los impactos y determinar la lista de temas materiales sobre los que presentaremos información y sobre los cuales proyectaremos un enfoque de gestión estratégica en el contexto de la sostenibilidad y de impactos. Sin embargo y por decisión estratégica decidimos llevar todos los impactos que representan los temas materiales a la lista de temas materiales GRI 3-2.

A continuación, exponemos los resultados.



## ÍNDICE

1. CARTA DE NUESTRO MÁXIMO REPRESENTANTE DE LA EMPRESA

2. SOBRE NUESTRO REPORTE

3. ¿QUIÉNES SOMOS?

4. NUESTRO ENFOQUE EN SOSTENIBILIDAD

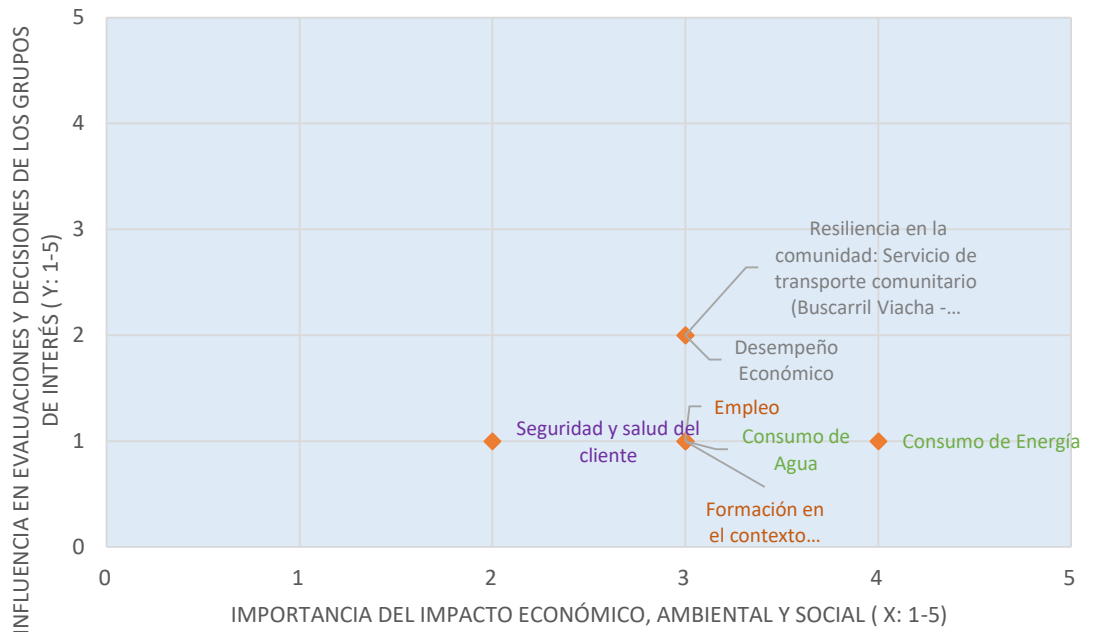
5. NUESTRA GESTIÓN ECONÓMICA

6. NUESTRA GESTIÓN AMBIENTAL

7. NUESTRA GESTIÓN SOCIAL

8. ÍNDICE DE CONTENIDOS GRI

## MATRIZ DE MATERIALIDAD CONTEXTO DE SOSTENIBILIDAD



### Lista de temas materiales (GRI 3-2)

Tema Material potencial	Grupo de interés	Leg	Contexto Sostenibilidad:		Impacto	Real	Potencial	Positivo	Negativo
			Oportunidad	Áreas					
1. Desempeño Económico	Empleados	II		Contabilidad financiera	Dimensión de valor económico positiva para cumplir con las obligaciones frente a nuestros empleados	II		II	
2. Consumo de Agua	Comunidad		X	Contabilidad financiera, medio ambiente	Diminución del consumo de agua en las edificaciones para reducción de nuestra huella ambiental		X		I
4. Consumo de Energía	Comunidad		II	Contabilidad financiera, Medio ambiente	Diminución del consumo de energía en las edificaciones para reducción de nuestra huella ambiental		X		I
6. Empleo	Empleados		II	Recursos Humanos	Creación de empleo inclusivo para operativas mujeres y sin discriminación		X		I
8. Formación en el contexto de la sostenibilidad	Empleados		X	Recursos Humanos	Mejora en la efectividad de las decisiones y acciones para el contexto de sostenibilidad		X		I
7. Resiliencia en la comunidad: Servicio de transporte comunitario (Buscarril Viacha - Chavara)	Comunidad		II	Operaciones	Incremento de la resiliencia ante comunidad para reducción de barreras de transporte que les permite llegar a sus lugares de trabajo, actividades recreativas de estudio y mantener comunicación necesaria		II		I
8. Seguridad y salud del cliente	Clientes		X	Gestión comercial	Mejora en la salud y seguridad del cliente pasajero a partir de supe al ten hasta que llega a su destino		X		I

Los pasos descritos en este análisis de materialidad, fueron documentados en una ficha de diálogo. En el diálogo del Paso 1 y 2 participaron las personas que lideran el proceso de elaboración del informe y del análisis de materialidad.

## ÍNDICE

### 1. CARTA DE NUESTRO MÁXIMO REPRESENTANTE DE LA EMPRESA

### 2. SOBRE NUESTRO REPORTE

### 3. ¿QUIÉNES SOMOS?

### 4. NUESTRO ENFOQUE EN SOSTENIBILIDAD

### 5. NUESTRA GESTIÓN ECONÓMICA

### 6. NUESTRA GESTIÓN AMBIENTAL

### 7. NUESTRA GESTIÓN SOCIAL

### 8. ÍNDICE DE CONTENIDOS GRI

Para mayor aprovechamiento interno y comprensión del análisis de materialidad, participaron en los pasos 2,3 y 4 además las personas que representan a los grupos de interés (colaboradores, clientes y comunidad) y donde se produce el impacto del tema material. Este es nuestro primer informe de sostenibilidad. No se presentan cambios respecto a la lista de temas materiales.



5

NUESTRA GESTIÓN ECONÓMICA



## DESEMPEÑO ECONÓMICO (Estándar 201 (2016), Contenido 201-1)

### Estándar 201 (2016): Desempeño Económico

#### Contenido 3-3: Gestión de temas materiales

De acuerdo con el análisis realizado se ha tomado este tema material como real positivo a pesar de que aún no contamos con la política de sostenibilidad que defina una línea una de compromiso para la gestión del desempeño económico y consiguiente impacto.

Es un compromiso de Ferrovial Andina dar este primer paso y complementarlo con el compromiso de la dirección y la capacitación al equipo para tomar en cuenta la importancia de este tema material para lograr el desempeño económico con una distribución equitativa.

#### Contenido 201-1: Valor económico directo generado y distribuido

- i) El valor económico directo en Ferrovial Andina, la gestión 2023 es de: **16.342.536 US\$.**
- ii) El valor económico distribuido de Ferrovial Andina, se detalla en el siguiente cuadro:

(-) COSTO DE VENTAS	
Remuneraciones	(21.059.459)
Beneficios sociales	(7.324.327)
Combustibles y lubricantes	(11.902.884)
Materiales y repuestos	(6.011.688)
Servicios básicos	(1.482.415)
Gastos generales de operación	(9.074.982)
Gastos generales de administración	(5.161.282)
Intercambio y reparación de equipos	(888.555)
Depreciación y amortización	(19.185.457)
Tasas y contribuciones	(4.061.999)
Impuesto a las Transacciones	(3.926.508)
Gastos tributarios	(20.434)
<b>Total costo de ventas</b>	<b>(90.099.990)</b>



# 6

## NUESTRA GESTIÓN AMBIENTAL



## GESTIÓN DE LA ENERGÍA Y AGUA (Estándar 302 (2016), Contenido 302-1) (Estándar 303 (2018), Contenido 303-5)

### Estándar 302 (2016): Energía Estándar 303 (2018): Agua y efluentes

#### Contenido 3-3: Gestión de temas materiales

Como parte de nuestra evaluación de los impactos ambientales de nuestras operaciones (consumo agua y energía) hemos identificado la gestión como impactos potenciales negativos. El uso ineficiente del agua en nuestras operaciones puede conducir a un aumento de los costos y a una disponibilidad reducida del recurso, especialmente en áreas con estrés hídrico. Para abordar este tema material es necesario implementar una política de sostenibilidad que incluya la gestión eficiente de la energía y conservación del agua en cada una de nuestras operaciones. Por otro lado, capacitaremos tanto al personal como a nuestros beneficiarios sobre la importancia de este recurso no renovable (agua).

#### Contenido 302-1: Consumo de energía dentro de la organización (\*)

- a) El consumo total de energía en las oficinas centrales de Ferrovía Andina durante la gestión 2023 fue de 38245 Kwts.

#### Contenido 303-5: Consumo de agua

- a) El consumo total de agua en las oficinas centrales de Ferrovía Andina durante la gestión 2023 fue de 559 m<sup>3</sup>.





# 7

## NUESTRA GESTIÓN SOCIAL





## ÍNDICE

### 1. CARTA DE NUESTRO MÁXIMO REPRESENTANTE DE LA EMPRESA

### 2. SOBRE NUESTRO REPORTE

### 3. ¿QUIÉNES SOMOS?

### 4. NUESTRO ENFOQUE EN SOSTENIBILIDAD

### 5. NUESTRA GESTIÓN ECONÓMICA

### 6. NUESTRA GESTIÓN AMBIENTAL

### 7. NUESTRA GESTIÓN SOCIAL

### 8. ÍNDICE DE CONTENIDOS GRI

## GESTIÓN DE TALENTO Y CAPACITACIÓN A COLABORADORES

(Estándar 401 (2016), Contenido 401-1, Contenido 401-3, Contenido 2-7, Contenido 2-8)

(Estándar 404 (2016), Contenido 404-1, Contenido 404-2, Contenido 404-3)

### Estándar 401 (2016): Empleo

### Estándar 404 (2016): Formación y educación

#### Contenido 3-3: Gestión de temas materiales

La evaluación realizada nos ha permitido identificar este tema como impacto potencial negativo debido a la ausencia indicadores para el impacto social y de la política de sostenibilidad, este aspecto afecta a nuestra organización y su capacidad para lograr la satisfacción del personal para el desarrollo humano, en este sentido es que la implementación de la política de sostenibilidad es primordial que continúe con un programa de satisfacción del personal tomando en cuenta la capacitación adecuada para afianzar el compromiso de la organización con el desarrollo sostenible.

La gestión eficiente del empleo es fundamental para el éxito y la sostenibilidad a largo plazo de nuestra organización por lo que se tomarán las medidas necesarias para mejorar nuestras prácticas laborales, asegurando un entorno de trabajo justo, inclusivo y motivador.

#### Contenido 401-1: Contrataciones de nuevos empleados y rotación de personal

- La cantidad total y la tasa de contrataciones de nuevos empleados durante el periodo objeto del informe, por grupo de edad, género y región.

Durante la gestión 2023, se llevaron a cabo un total de 19 contrataciones, abarcando áreas ejecutivas, administrativas y operativas. Además, de estas contrataciones, 3 fueron mujeres, una en cada área señalada.

- La cantidad total y la tasa de rotación de personal durante el periodo objeto del informe, por grupo de edad, género y región.

Durante el año 2023, se registraron un total de 11 desvinculaciones, principalmente por jubilaciones y renuncias voluntarias, confirmando así un índice bajo de rotación de personal, al cerrar la gestión con un índice del 0,60%.

#### Contenido 2-7: Empleados

- Indicar el número total de empleados, y desglosarlo por género y región;

Al cierre de la gestión 2023, Ferroviaria Andina contó con un total de 330 empleados, del cual el 4,24% de los trabajadores son mujeres, sumando un total de 14 trabajadoras. Por otro lado, el 95,75% corresponde a varones, con un total de 316

## ÍNDICE

1. CARTA DE  
NUESTRO  
MÁXIMO  
REPRESENTANTE  
DE LA EMPRESA

2. SOBRE  
NUESTRO  
REPORTE

3. ¿QUIÉNES  
SOMOS?

4. NUESTRO  
ENFOQUE EN  
SOSTENIBILIDAD

5. NUESTRA  
GESTIÓN  
ECONÓMICA

6. NUESTRA  
GESTIÓN  
AMBIENTAL

7. NUESTRA GESTIÓN  
SOCIAL

8. ÍNDICE DE  
CONTENIDOS  
GRI

trabajadores. Asimismo, por región el 45%, de los empleados se encuentran en Potosí; el 29%, en Oruro y el 26% en La Paz.

## COMUNIDADES LOCALES (Estándar 413 (2016), Contenido 413-1)

### Estándar 413 (2016): Comunidades locales

#### Contenido 3-3: Gestión de temas materiales

Durante nuestro análisis de temas materiales hemos identificado que la falta de indicadores para el impacto socio económico y de una política de sostenibilidad clara y definida nos da este tema material como potencial negativo, si bien no se afecta a las comunidades es un punto de partida para nuestro crecimiento en el camino a la sostenibilidad señalando la necesidad urgente de desarrollar e implementar una política de sostenibilidad robusta. Estamos comprometidos a desarrollar y aplicar una política de sostenibilidad robusta y efectiva y promover el empoderamiento de la comunidad local mediante programas de desarrollo y de impacto.

#### Contenido 413-1: Operaciones con programas de participación de la comunidad local, evaluaciones del impacto y desarrollo

- a) El porcentaje de operaciones con programas implementados de participación de la comunidad local, evaluaciones del impacto y desarrollo, incluido el uso de:

Servicio Comunitario Bus Carril Viacha – Charaña.

Ferrovial Andina implementó el bus carril en la ruta Viacha – Charaña durante la gestión del año 2011. Este vehículo ferroviario, diseñado específicamente para la vía férrea, ofrece un transporte seguro, cómodo y altamente beneficioso para los habitantes de las comunidades cercanas a la ruta. Su principal objetivo es mejorar la calidad de vida de la población vulnerable, proporcionando un servicio accesible en términos de costos de pasaje y adaptado a sus necesidades.

El Bus Carril Viacha - Charaña tiene capacidad para transportar hasta 32 pasajeros, opera con dos frecuencias semanales y cubre un total de nueve municipios en el departamento de La Paz. Además, es importante tener en cuenta que el costo del pasaje en esta ruta de 206 km es de 30 bolivianos.

**ÍNDICE**

**1. CARTA DE  
NUESTRO  
MÁXIMO  
REPRESENTANTE  
DE LA EMPRESA**

**2. SOBRE  
NUESTRO  
REPORTE**

**3. ¿QUIÉNES  
SOMOS?**

**4. NUESTRO  
ENFOQUE EN  
SOSTENIBILIDAD**

**5. NUESTRA  
GESTIÓN  
ECONÓMICA**

**6. NUESTRA  
GESTIÓN  
AMBIENTAL**

**7. NUESTRA GESTIÓN  
SOCIAL**

**8. ÍNDICE DE  
CONTENIDOS  
GRI**







8

ÍNDICE DE CONTENIDOS GRI



## ÍNDICE

### 1. CARTA DE NUESTRO MÁXIMO REPRESENTANTE DE LA EMPRESA

### 2. SOBRE NUESTRO REPORTE

### 3. ¿QUIÉNES SOMOS?

### 4. NUESTRO ENFOQUE EN SOSTENIBILIDAD

### 5. NUESTRA GESTIÓN ECONÓMICA

### 6. NUESTRA GESTIÓN AMBIENTAL

### 7. NUESTRA GESTIÓN SOCIAL

### 8. ÍNDICE DE CONTENIDOS GRI

Declaración de uso	Empresa Ferroviaria Andina S. A. ha presentado la información citada en este índice de contenidos GRI para el periodo comprendido entre 1 de enero de 2023 y 31 de diciembre de 2023 del periodo objeto del informe utilizando como referencia los Estándares GRI.
GRI 1 usado	GRI 1: Fundamentos 2021
Estándares aplicables	Sectoriales GRI NA

Estándar GRI / Otra Fuente	Contenido	Número de página	Omisión			N° de referencia del Estándar Sectorial	
			Requisitos omisión:	Motivo	Explicación		
<b>GRI 2: Contenidos Generales 2021</b>							
GRI 2: Contenidos Generales 2021	Contenido 2-1: Detalles organizacionales					NA	
	Contenido 2-2: Entidades incluidas en la presentación de informes de sostenibilidad					NA	
	Contenido 2-3: Periodo objeto del informe, frecuencia y punto de contacto					NA	
	Contenido 2-4: Actualización de la información					NA	
	Contenido 2-6: Actividades, cadena de valor y otras relaciones comerciales			d)	Información no disponible	Información a ser generada en 2024	NA
	Contenido 2-7: Empleados			b) i) ii) iii) iv) v) c) i) ii) d) e)	Información no disponible		NA
	Contenido 2-8: Trabajadores que no son empleados			a) i) ii) b) i) ii) c)	Información no disponible		NA
	Contenido 2-9: Estructura de gobernanza y composición			b), c) i) ii) iii) iv) v) vi) vii) viii)	Información no disponible		NA
	Contenido 2-22: Declaración sobre la estrategia de desarrollo sostenible						NA

ÍNDICE

1. CARTA DE NUESTRO MÁXIMO REPRESENTANTE DE LA EMPRESA

2. SOBRE NUESTRO REPORTE

3. ¿QUIÉNES SOMOS?

4. NUESTRO ENFOQUE EN SOSTENIBILIDAD

5. NUESTRA GESTIÓN ECONÓMICA

6. NUESTRA GESTIÓN AMBIENTAL

7. NUESTRA GESTIÓN SOCIAL

8. ÍNDICE DE CONTENIDOS GRI

Estándar GRI / Otra Fuente	Contenido	Número de página	Omisión			N° de referencia del Estándar Sectorial
			Requisitos omisión:	Motivo	Explicación	
	Contenido 2-27: Cumplimiento de la legislación y las normativas		i) ii) b) i) ii) c) d)	Información no disponible		NA
<b>GRI 3: Temas Materiales</b>						
GRI 3: Temas Materiales	Contenido 3-1: Proceso de determinación de los temas materiales					NA
	Contenido 3-2: Lista de temas materiales					NA
<b>Desempeño económico</b>						
GRI 3: Temas Materiales 2021	3-3 Gestión de los temas materiales		d.,e.,f.	Información no disponible	Información a ser generada en siguientes gestiones	NA
Estándar 201 (2016): Desempeño Económico	Contenido 201-1: Valor económico directo generado y distribuido		iii b)	No aplica		NA
<b>Energía</b>						
GRI 3: Temas Materiales 2021	3-3 Gestión de los temas materiales		d.,e.,f.	Información no disponible	Información a ser generada en siguientes gestiones	NA
Estándar 302 (2016): Energía	Contenido 302-1: Consumo de energía dentro de la organización(*)		b) c) i) ii) iii) iv) d) i) ii) iii) iv) e) f) g)	No aplica		NA
<b>Agua y efluentes</b>						
GRI 3: Temas Materiales 2021	3-3 Gestión de los temas materiales		d.,e.,f.	Información no disponible	Información a ser generada en siguientes gestiones	NA
Estándar 303 (2018): Agua y efluentes	Contenido 303-5: Consumo de agua		b) c) d)	No aplica		NA
<b>Empleo</b>						
GRI 3: Temas Materiales 2021	3-3 Gestión de los temas materiales		d.,e.,f.	Información no disponible	Información a ser generada en siguientes gestiones	NA
Estándar 401 (2016): Empleo	Contenido 401-1: Contrataciones de nuevos empleados y rotación de personal		b)	Información no disponible		NA
	Contenido 401-3: Permiso parental		a) b) c) e)			NA
<b>Formación y educación</b>						
GRI 3: Temas Materiales 2021	3-3 Gestión de los temas materiales		d.,e.,f.	Información no disponible	Información a ser generada	NA

ÍNDICE

1. CARTA DE NUESTRO MÁXIMO REPRESENTANTE DE LA EMPRESA

2. SOBRE NUESTRO REPORTE

3. ¿QUIÉNES SOMOS?

4. NUESTRO ENFOQUE EN SOSTENIBILIDAD

5. NUESTRA GESTIÓN ECONÓMICA

6. NUESTRA GESTIÓN AMBIENTAL

7. NUESTRA GESTIÓN SOCIAL

8. ÍNDICE DE CONTENIDOS GRI

Estándar GRI / Otra Fuente	Contenido	Número de página	Omisión			N° de referencia del Estándar Sectorial
			Requisitos omisión:	Motivo	Explicación	
					en siguientes gestiones	
Estándar 404 (2016): Formación y educación	Contenido 404-1: Promedio de horas de formación al año por empleado		a) i) ii)	Información no disponible		NA
	Contenido 404-2: Programas para desarrollar las competencias de los empleados y programas de ayuda a la transición			Información no disponible		NA
	Contenido 404-3: Porcentaje de empleados que reciben evaluaciones periódicas de su desempeño y del desarrollo de su carrera				Información no disponible	
<b>Comunidades locales</b>						
GRI 3: Temas Materiales 2021	3-3 Gestión de los temas materiales					NA
Estándar 413 (2016): Comunidades locales	Contenido 413-1: Operaciones con programas de participación de la comunidad local, evaluaciones del impacto y desarrollo		i) ii) iii) iv) v) vi) vii) viii)	Información no disponible		NA
<b>Salud y seguridad de los clientes</b>						
GRI 3: Temas Materiales 2021	3-3 Gestión de los temas materiales					NA
Estándar 416 (2016): Salud y seguridad de los clientes	Contenido 416-1: Evaluación de los impactos de las categorías de productos y servicios en la salud y la seguridad		Todos	Información no disponible	Información a ser generada para la próxima gestión	NA
	Contenido 416-2: Casos de incumplimiento relativos a los impactos de las categorías de productos y servicios en la		Todos	Información no disponible	Información a ser generada para la próxima gestión	NA



ÍNDICE

1. CARTA DE NUESTRO MÁXIMO REPRESENTANTE DE LA EMPRESA

2. SOBRE NUESTRO REPORTE

3. ¿QUIÉNES SOMOS?

4. NUESTRO ENFOQUE EN SOSTENIBILIDAD

5. NUESTRA GESTIÓN ECONÓMICA

6. NUESTRA GESTIÓN AMBIENTAL

7. NUESTRA GESTIÓN SOCIAL

8. ÍNDICE DE CONTENIDOS GRI

Estándar GRI / Otra Fuente	Contenido	Número de página	Omisión			N° de referencia del Estándar Sectorial
			Requisitos omisión:	Motivo	Explicación	
	salud y la seguridad					